

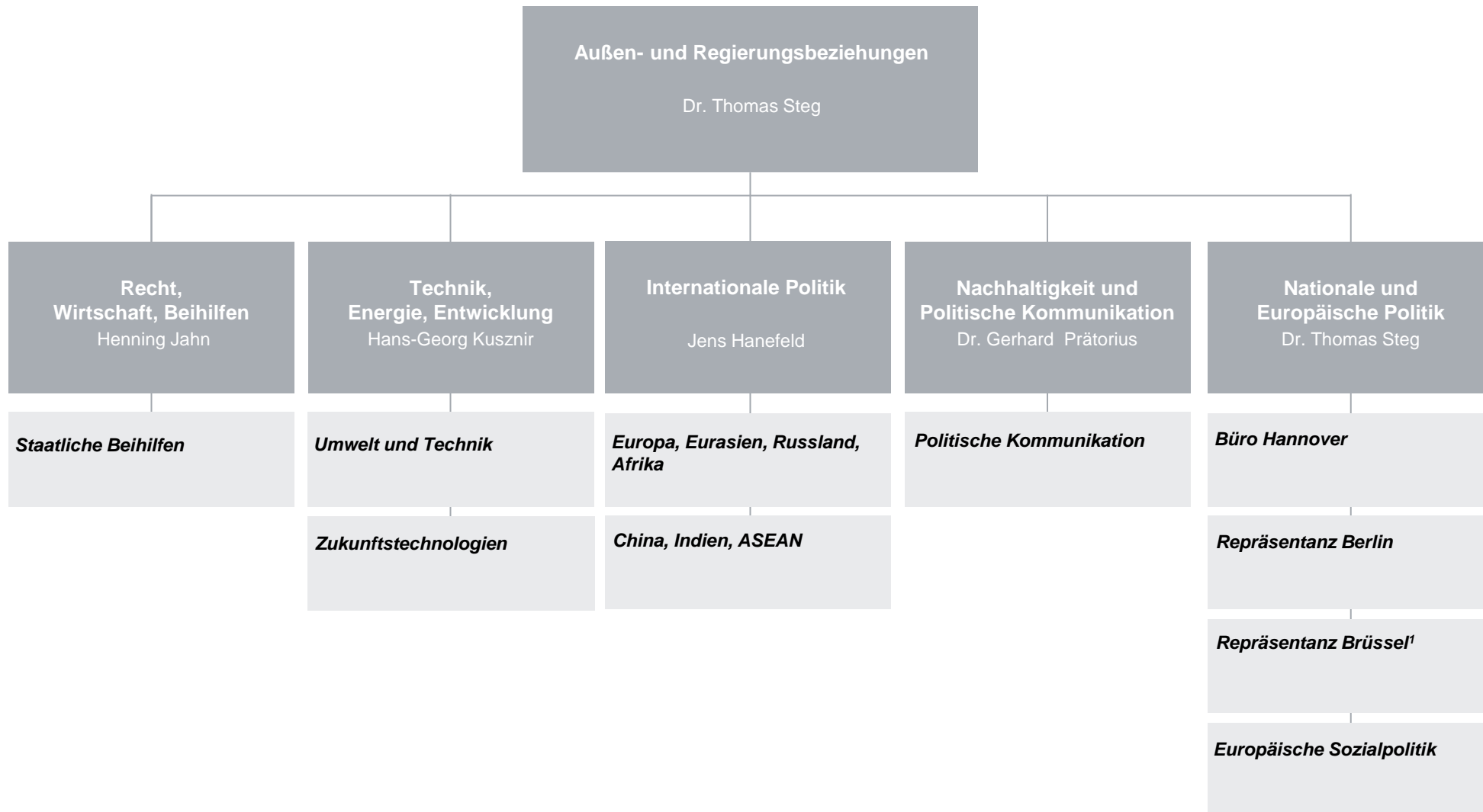
VOLKSWAGEN

AKTIENGESELLSCHAFT

Anhänge zu den Grundsätzen und Leitlinien der Außen- und Regierungsbeziehungen

2014

Struktur der Außen- und Regierungsbeziehungen (schematische Darstellung)



Der Volkswagen Konzern ist unter anderem Mitglied in folgenden Organisationen:

Organisation

ACEA (European Automobile Manufacturer's Association), Brüssel

American Chamber of Commerce in Germany e.V., Frankfurt am Main

Atlantik-Brücke e.V., Berlin

Biodiversity in Good Company e.V., Berlin

CSR Europe, Brüssel

econsense – Forum Nachhaltige Entwicklung der Deutschen Wirtschaft e.V., Berlin

EITI (Extractive Industries Transparency Initiative), Oslo

ICC (International Chamber of Commerce), Paris

United Nations Global Compact, New York

VDA (Verband der Automobilindustrie e. V.), Berlin

WBCSD (World Business Council for Sustainable Development), Genf

Informationen zu den etablierten Veranstaltungsformaten der Außen- und Regierungsbeziehungen

| | |
|-------------------------|--|
| <p>Diplomatenfahrt</p> | <p>Informationsfahrt für Diplomaten zu Volkswagen Standorten mit dem Ziel, über die industriellen Fertigungsprozesse bei Volkswagen zu informieren und die wirtschaftlichen Verbindungen zu den verschiedenen Teilnehmerländern zu stärken.</p> <p>20 bis 30 Teilnehmer aus dem Diplomatischen Corps der in Deutschland vertretenen Botschaften. Findet jährlich an wechselnden Orten statt. Organisiert gemeinsam mit dem Auswärtigen Amt und der Autostadt.</p> |
| <p>Global Breakfast</p> | <p>Informationsveranstaltung zum internationalen Engagement des Volkswagen Konzerns und seiner Marken, verknüpft mit aktuellen und spezifisch relevanten politischen Themen; jeweils einer Marke des Volkswagen Konzerns gewidmet.</p> <p>90 bis 100 Teilnehmer aus Parlament, Wirtschaft und Ministerialbürokratie. Findet mehrmals jährlich in Berlin statt.</p> |
| <p>Mitarbeiterfahrt</p> | <p>Informationsveranstaltung zu industriellen Fertigungsprozessen der Automobilindustrie sowie automobilspezifischen Zukunftsthemen; jeweils mit Besuch eines Volkswagen Standortes.</p> <p>20 bis 30 Mitarbeiter von Abgeordneten des Deutschen Bundestages. Findet jährlich an wechselnden Orten statt.</p> |

| | |
|---|--|
| Mobil im Dialog | <p>Öffentliches Diskussionsforum zu Themen rund um Verkehr und Umwelt.</p> <p>60 bis 120 Teilnehmer aus Parlamenten, Verbänden, Vereinen, Behörden und Wissenschaftseinrichtungen. Findet jährlich an wechselnden Orten statt. Dokumentation auf www.volkswagen-nabu.de. Organisiert gemeinsam mit dem Naturschutzbund Deutschland.</p> |
| | <p>Teil-öffentliche Hintergrundrunde zu aktuellen Themen rund um Verkehr und Umwelt.</p> <p>Bis 12 Teilnehmer aus Nichtregierungsorganisationen. Findet jährlich an wechselnden Orten statt. Organisiert gemeinsam mit dem Naturschutzbund Deutschland.</p> |
| Standort- abgeordneten- frühstück | <p>Informationsveranstaltung für Abgeordnete des Deutschen Bundestages zu aktuellen Entwicklungen im Konzern.</p> <p>20 bis 30 Abgeordnete, die einen Wahlkreis mit einem Volkswagen Produktionsstandort vertreten. Findet jährlich in Berlin statt.</p> |
| Volkswagen Neujahrsempfang | <p>Abendempfang zur Positionierung des Volkswagen Konzerns als Dialogpartner mit den europäischen Entscheidungsträgern im Brüsseler Regulierungsumfeld.</p> <p>100 bis 200 Teilnehmer aus EU-Institutionen, europäischen Verbänden und Unternehmen, Vertretern der Zivilgesellschaft und Journalisten. Findet jährlich in Brüssel statt.</p> |

Informationen zu den von den Außen und Regierungsbeziehungen unterstützten Parteiveranstaltungen und zum Anzeigenbudget. (1/2)

| Unterstützung von Parteiveranstaltungen im Kalenderjahr 2014 | |
|---|------------------------------|
| Partei | Sponsoringbetrag in € |
| CDU | 54.000,00 |
| SPD | 37.000,00 |
| FDP | 13.000,00 |
| Gesamtsumme | 104.000,00 |

Im Kalenderjahr 2014 wurden Veranstaltungen von drei Parteien mit insgesamt 104.000,00 € gesponsert. Das Parteiensponsoring ist mit dem Ziel verbunden, öffentlich auf das Unternehmen und seine Projekte aufmerksam zu machen. Grüne und Linke haben im Kalenderjahr 2014 keine entsprechenden Angebote gemacht.

Informationen zu den von den Außen und Regierungsbeziehungen unterstützten Parteiveranstaltungen und zum Anzeigenbudget. (2/2)

| Anzeigenbudget für parteinahe Publikationen im Kalenderjahr 2014 | |
|--|-------------------------------|
| Partei | Gesamtsumme in € ¹ |
| CDU/CSU | 43.500,00 |
| SPD | 37.500,00 |
| GRÜNE | 12.500,00 |
| FDP | 10.000,00 |
| Gesamtsumme | 103.500,00 |

¹ Anzeigenbudget Volkswagen Konzern

Zugrunde liegt die Sitzverteilung des 18. Deutschen Bundestages (Wahl September 2013). Der Berechnungsschlüssel von 72% für Volkswagen sowie 28% für Audi basiert auf einem Marktanteil von 21,6% für VW und 8,5% für Audi im ersten Halbjahr 2013 in Deutschland.

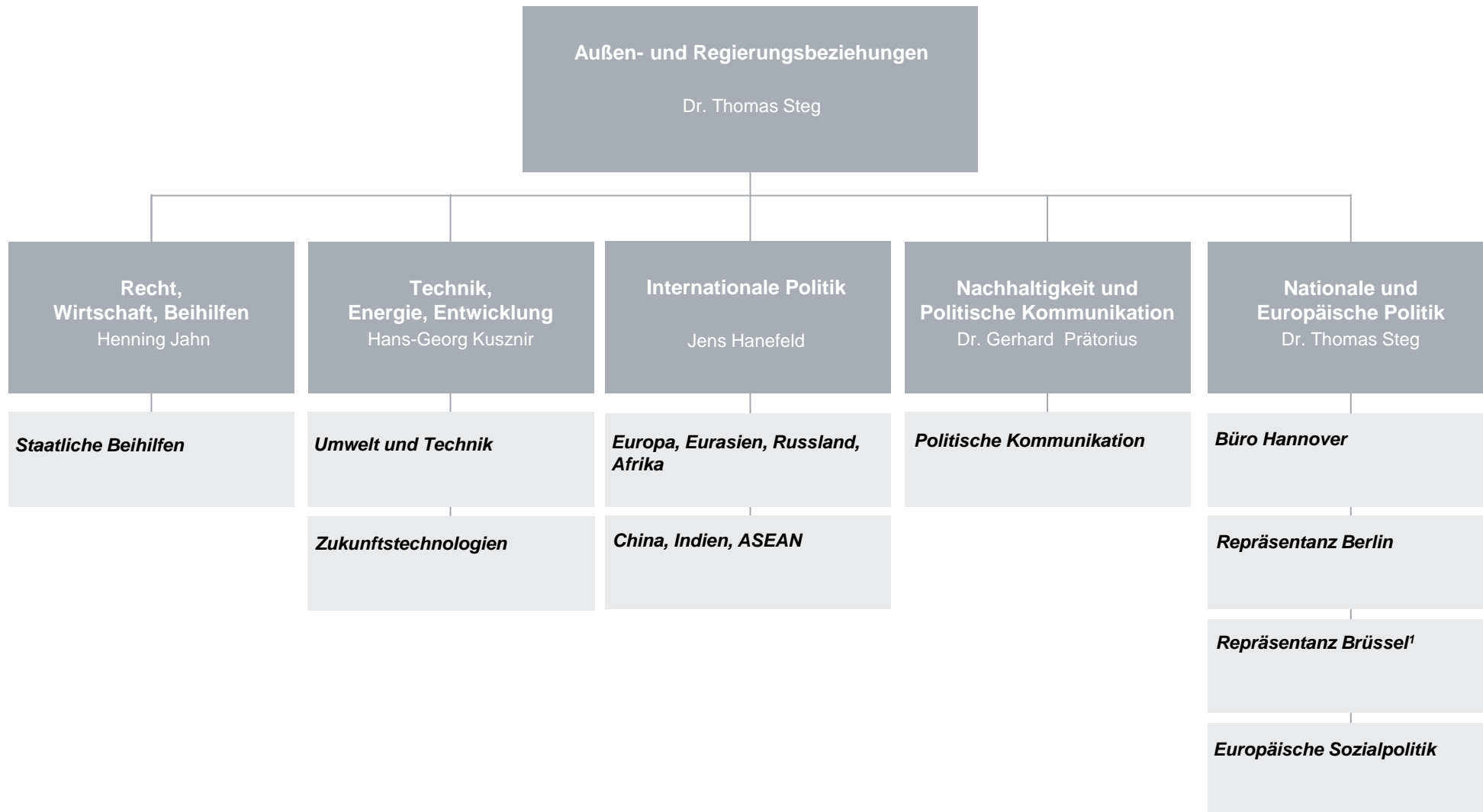
VOLKSWAGEN

AKTIENGESELLSCHAFT

Anhänge zu den Grundsätzen und Leitlinien der Außen- und Regierungsbeziehungen

2015

Struktur der Außen- und Regierungsbeziehungen (schematische Darstellung)



Der Volkswagen Konzern ist unter anderem Mitglied in folgenden Organisationen:

Organisation

ACEA (European Automobile Manufacturer's Association), Brüssel

American Chamber of Commerce in Germany e.V., Frankfurt am Main

Atlantik-Brücke e.V., Berlin

Biodiversity in Good Company e.V., Berlin – *Mitgliedschaft ruht*

CSR Europe, Brüssel

econsense – Forum Nachhaltige Entwicklung der Deutschen Wirtschaft e.V., Berlin

EITI (Extractive Industries Transparency Initiative), Oslo

ICC (International Chamber of Commerce), Paris

United Nations Global Compact, New York – *Mitgliedschaft ruht*

VDA (Verband der Automobilindustrie e. V.), Berlin

WBCSD (World Business Council for Sustainable Development), Genf – *Mitgliedschaft ruht*

Informationen zu den etablierten Veranstaltungsformaten der Außen- und Regierungsbeziehungen

| | |
|-------------------------|--|
| <p>Diplomatenfahrt</p> | <p>Informationsfahrt für Diplomaten zu Volkswagen Standorten mit dem Ziel, über die industriellen Fertigungsprozesse bei Volkswagen zu informieren und die wirtschaftlichen Verbindungen zu den verschiedenen Teilnehmerländern zu stärken.</p> <p>20 bis 30 Teilnehmer aus dem Diplomatischen Corps der in Deutschland vertretenen Botschaften. Findet jährlich an wechselnden Orten statt. Organisiert gemeinsam mit dem Auswärtigen Amt und der Autostadt.</p> |
| <p>Global Breakfast</p> | <p>Informationsveranstaltung zum internationalen Engagement des Volkswagen Konzerns und seiner Marken, verknüpft mit aktuellen und spezifisch relevanten politischen Themen; jeweils einer Marke des Volkswagen Konzerns gewidmet.</p> <p>90 bis 100 Teilnehmer aus Parlament, Wirtschaft und Ministerialbürokratie. Findet mehrmals jährlich in Berlin statt.</p> |
| <p>Mitarbeiterfahrt</p> | <p>Informationsveranstaltung zu industriellen Fertigungsprozessen der Automobilindustrie sowie automobilspezifischen Zukunftsthemen; jeweils mit Besuch eines Volkswagen Standortes.</p> <p>20 bis 30 Mitarbeiter von Abgeordneten des Deutschen Bundestages. Findet jährlich an wechselnden Orten statt.</p> |

| | |
|--|--|
| <p>Mobil im Dialog</p> | <p>Öffentliches Diskussionsforum zu Themen rund um Verkehr und Umwelt.</p> <p>60 bis 120 Teilnehmer aus Parlamenten, Verbänden, Vereinen, Behörden und Wissenschaftseinrichtungen. Findet jährlich an wechselnden Orten statt. Dokumentation auf www.volkswagen-nabu.de. Organisiert gemeinsam mit dem Naturschutzbund Deutschland.</p> |
| <p></p> | <p>Teil-öffentliche Hintergrundrunde zu aktuellen Themen rund um Verkehr und Umwelt.</p> <p>Bis 12 Teilnehmer aus Nichtregierungsorganisationen. Findet jährlich an wechselnden Orten statt. Organisiert gemeinsam mit dem Naturschutzbund Deutschland.</p> |
| <p>Standort- abgeordneten- frühstück</p> | <p>Informationsveranstaltung für Abgeordnete des Deutschen Bundestages zu aktuellen Entwicklungen im Konzern.</p> <p>20 bis 30 Abgeordnete, die einen Wahlkreis mit einem Volkswagen Produktionsstandort vertreten. Findet jährlich in Berlin statt.</p> |
| <p>Volkswagen Neujahrsempfang</p> | <p>Abendempfang zur Positionierung des Volkswagen Konzerns als Dialogpartner mit den europäischen Entscheidungsträgern im Brüsseler Regulierungsumfeld.</p> <p>100 bis 200 Teilnehmer aus EU-Institutionen, europäischen Verbänden und Unternehmen, Vertretern der Zivilgesellschaft und Journalisten. Findet jährlich in Brüssel statt.</p> |

Informationen zu den von den Außen und Regierungsbeziehungen unterstützten Parteiveranstaltungen und zum Anzeigenbudget. (1/2)

| Unterstützung von Parteiveranstaltungen im Kalenderjahr 2015 | |
|---|------------------------------|
| Partei | Sponsoringbetrag in € |
| CDU | 31.500,00 |
| SPD | 37.960,00 |
| GRÜNE | 4.000,00 |
| FDP | 10.000,00 |
| Gesamtsumme | 83.460,00 |

Im Kalenderjahr 2015 wurden Veranstaltungen von vier Parteien mit insgesamt 83.460,00 € gesponsert. Das Parteiensponsoring ist mit dem Ziel verbunden, öffentlich auf das Unternehmen und seine Projekte aufmerksam zu machen. Die Linke hat im Kalenderjahr 2015 keine entsprechenden Angebote gemacht.

Informationen zu den von den Außen und Regierungsbeziehungen unterstützten Parteiveranstaltungen und zum Anzeigenbudget. (2/2)

| Anzeigenbudget für parteinahe Publikationen im Kalenderjahr 2015 | |
|--|-------------------------------|
| Partei | Gesamtsumme in € ¹ |
| CDU/CSU | 43.500,00 |
| SPD | 37.500,00 |
| GRÜNE | 12.500,00 |
| FDP | 10.000,00 |
| Gesamtsumme | 103.500,00 |

¹ Anzeigenbudget Volkswagen Konzern

Zugrunde liegt die Sitzverteilung des 18. Deutschen Bundestages (Wahl September 2013). Der Berechnungsschlüssel von 72% für Volkswagen sowie 28% für Audi basiert auf einem Marktanteil von 21,6% für VW und 8,5% für Audi im ersten Halbjahr 2013 in Deutschland.